



FLASH MOTORS INFINITY X GT

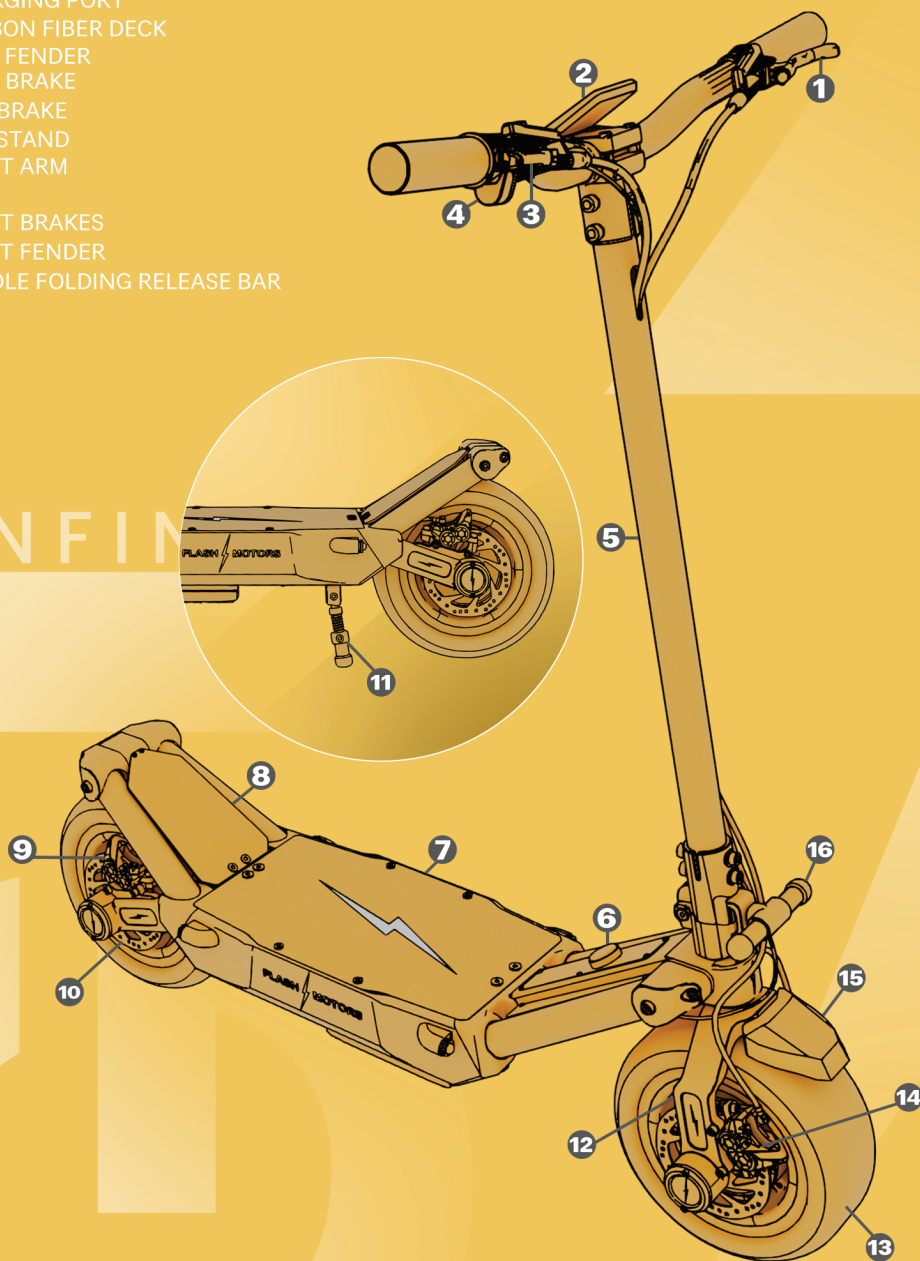
מדריך למשתמש

לכל שאלה אפשר לפנות באימייל support@rideped.co.il
יצרן: פלאש מוטורס בע"מ
תוצרת קפריסין

01. תרשים ותפקודים

1. REAR BRAKE LEVER
2. DISPLAY
3. FRONT BRAKE LEVER
4. ACCELERATOR
5. HANDLE POST (STEERING TUBE)
6. CHARGING PORT
7. CARBON FIBER DECK
8. REAR FENDER
9. REAR BRAKE
10. DISC BRAKE
11. KICK STAND
12. FRONT ARM
13. TIRES
14. FRONT BRAKES
15. FRONT FENDER
16. HANDLE FOLDING RELEASE BAR

- ידית בלם אחורי
- תצוגה
- ידית בלם קדמי
- מאיץ (דוושת גז)
- מוט ידית (צינור היגוי)
- שקע טעינה
- סיפון קרבון
- כנף אחורית
- בלם אחורי
- בלמי דיסק
- רגלית
- זרוע קדמית
- צמיג
- בלמים קדמיים
- כנף קדמית
- שחרור קיפול הידית



02. מפרט טכני

מאפיינים נוספים

מאפיין	מפרט
צמיגים	PMT ITALIAN STRADALE 11 INCH TUBELESS TIRES
הספק/כח	SINGLE BLDC HUB MOTOR (250W)
בקר	1 * 150 AMP NANO ELITE X5K
טווח	ABOUT 50 KM
מהירות מקסימלית	25 KM/H (15.5 MPH)
משקל נשיאה מירבי	120 KG (264.6 LBS)
דירוג IP	IPX-4
טמפרטורת תפעול	29-30C (82-84F)

חומרי גלם

מאפיין	מפרט
שלדה	CARBON FIBER AND CNC 6061 ALUMINUM
משטח עמידה	CARBON FIBER
כידון	CARBON FIBER

ממדי המוצר

מאפיין	מפרט
אורך	1230 MM (48 INCHES)
גובה	1290 MM (50.7 INCHES)
גובה מקופל	540 MM (21 INCHES)
רוחב	241 MM (9.5 INCHES)
משקל	28.7 KG

סוללה

מאפיין	מפרט
תא	48V
קיבולת	16AH (768WH CHARGE)
זמן טעינה	6 HOURS

מערכת בלימה

מאפיין	מפרט
קדמי	4 בוכנות בלמי דיסק
אחורי	4 בוכנות בלמי דיסק

מתלים

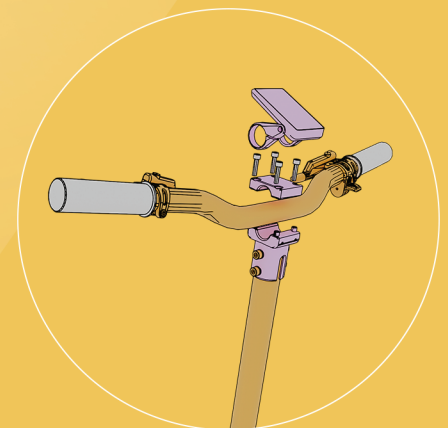
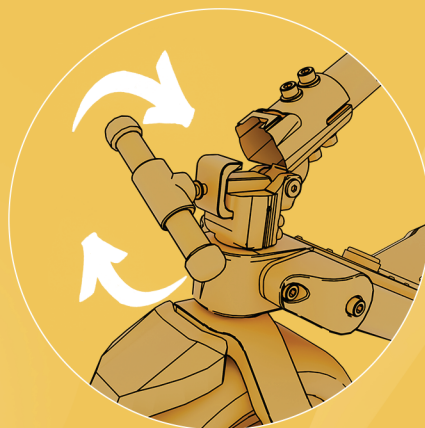
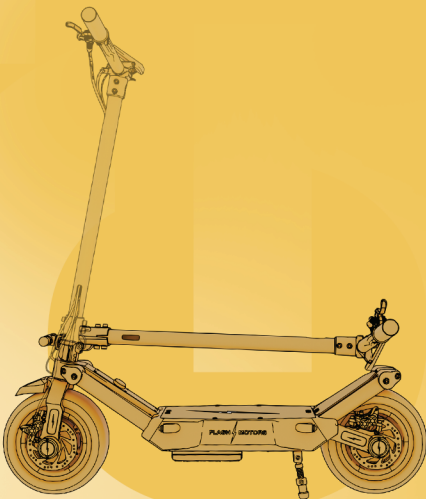
מאפיין	מפרט
קדמי	ללא
אחורי	ללא

03. רשימת ציוד

כמות	פריט
1	קורקינט
1	מטען
1	כלי רב תכליתי/MULTITOOL
1	מדריך מוצר/MANUAL USER

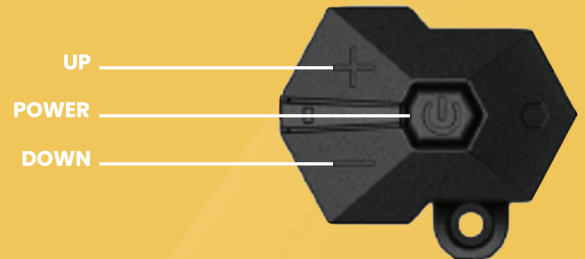
04. הוראות הרכבה

1. הרם את עמוד הכידון: הרם את עמוד הכידון למצב זקוף.
2. סובב את ידית הנעילה: סובב את ידית הנעילה ימינה כדי לנעול אותו.
3. בדוק את לשונית הנעילה: ודא שהלשונית ממוקמת היטב במקומה.
4. הדק חזק: הדק חזק את ידית הנעילה כדי לאבטח את עמוד הכידון במקום.
5. חבר את הכידון: התאם את הכידון עם עמוד הכידון.
6. הכנס והדק את הברגים: הכנס את 4 הברגים והדק אותם היטב כדי לחבר את הכידון לעמוד הכידון.
7. כוון את כיוון הכידון: ודא שהכידון ממוקם בכיוון הנכון.
8. מיקום התצוגה: כוון את מסך התצוגה למיקום נוח לצפייה.
9. הדק את הברגים של התצוגה: השתמש בכלים שסופקו להכניס ולהדק את 2 הברגים על מנת לנעול את מסך התצוגה במקום.



05. כפתורים ופונקציות

1. בלחיצה על אחד מבלמי היד ולחצן ההפעלה במשך 2.5 שניות, הבקר מדליק/מכבה את מסך התצוגה. התצוגה יכולה לכבות את עצמה אוטומטית כאשר אין הפעלה ורכיבה במשך 5 דקות.



2. לחץ על לחצן DOWN/UP כדי לשנות את רמת הנסיעה. יש 3 רמות נסיעה:

- רמה 1: נסיעה עד 6 ק"מ/שעה.
- רמה 2: נסיעה עד 25 ק"מ/שעה.
- רמה 3: נסיעה עד 25 ק"מ/שעה.

3. בדוק את רמת הסוללה: יש לוודא שהסוללה טעונה מספיק על ידי בדיקת מחוון הסוללה בתצוגה.

4. עמוד בצורה נכונה: הנח רגל אחת על משטח העמידה והשאר את הרגל השנייה על הקרקע כדי לשמור על שיווי המשקל.

5. האץ בעדינות: לחץ לאט על ידית ההאצה בכידון כדי להתחיל בנסיעה. הגבר בהדרגה את המהירות.

6. שמור על שיווי המשקל: העבר את המשקל שלך קדימה או אחורה קלות כדי לשמור על שיווי המשקל ושליטה.

7. פנייה: השתמש בכידון להכוונה. הטה מעט את הגוף בכיוון שבו אתה רוצה לפנות כדי לשפר את השליטה.

8. בלימה: לחץ בעדינות על ברקסי היד בכידון כדי להאט או לעצור. השתמש גם בברקס הקדמי וגם בברקס האחורי עבור בלימה יעילה.

9. עצירה: שחרר את ידית ההאצה והפעל את הברקסים כדי לעצור לחלוטין. לאחר שעצרת, הנח רגל אחת על הקרקע כדי לייצב את את הקורקינט.

10. כיבוי: לחץ לחיצה ממושכת על לחצן הפעלה/כיבוי בצד השמאלי של הכידון עד לכיבוי.



בטיחות

- שימוש בציוד מגן: תמיד חבוש קסדה, מגני ברכיים ומגני מרפקים כדי להגן על עצמך.
- ציית לכללי התנועה: ציית לכל חוקי התנועה והתקנות המקומיות בזמן רכיבה.
- הימנע ממשטחים רטובים: אל תרכב על משטחים רטובים או חלקים כדי למנוע החלקה/תאונות.
- בצע בדיקה לפני הרכיבה: בדוק את הקורקינט לחלקים רופפים או נזקים לפני כל רכיבה.

אזהרה - סיכון של אש ושוק חשמלי: הסוללה ו/או רכיבי הסוללה אינם ניתנים להחלפה על ידי המשתמש.

עמידות במים

הקורקינטים שלנו מעוצבים עם דירוג IPX4 לעמידות במים, מה שמבטיח יכולת עמידות בפני התזות מכל כיוון. תכונה זו מספקת ביצועים אמינים בתנאי מזג אוויר שונים, מה שהופך את הרכיבה שלך לבטוחה ומהנה יותר.

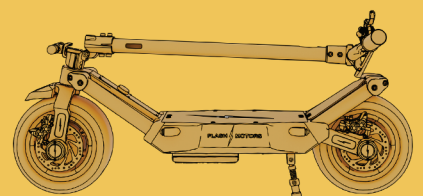
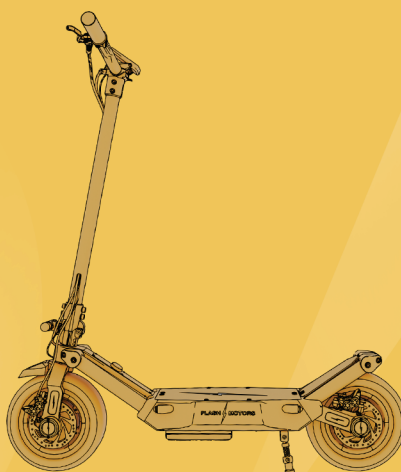
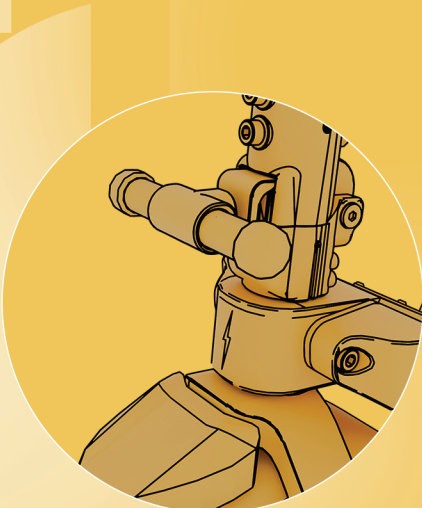
הערת תחזוקה חשובה

- **אטימה לאחר שירות:** בכל פעם שהקורקינט עובר שירות או נפתח, חשוב לחדש את האטום כדי לשמור על עמידותו במים. זה כולל אטימה של לוחות הקרבון ונקודות הכניסה של הכבלים ליד שקע הטעינה.
- **אטימה נכונה** מבטיחה את אריכות החיים והאמינות של הקורקינט שלך.
- **טיפול מקצועי:** כדי להבטיח ביצועים אופטימליים ובטיחות, תמיד יש לחדש את האטום על ידי בעל מקצוע. זה מבטיח שכל הרכיבים מאובטחים כראוי ועמידות המים נשמרת.

INFINITY X

06. הוראות קיפול

1. ודא שהקורקינט מכובה לפני שתתחיל בתהליך הקיפול.
2. שחרר את מנגנון הנעילה של כידון הקיפול על ידי סיבוב ידית הנעילה שמאלה.
3. קפל את עמוד הכידון כלפי מטה לעבר משטח הדריכה עד שהוא במקומו בצורה בטוחה.



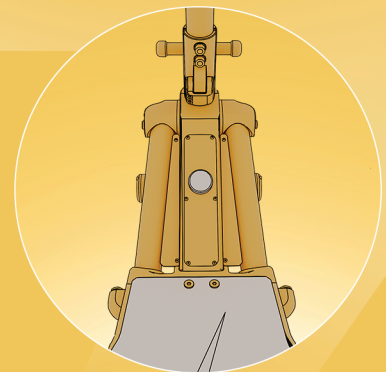
טעינה

1. חבר את המטען:
 - הסר את המכסה משקע הטעינה וחבר את המטען לשקע הממוקם במרכז הקורקינט, כפי שמוצג בתמונות.
2. מחוון טעינה:
 - אור אדום במטען מצביע על כך שהקורקינט נמצא בטעינה.
 - אור ירוק במטען מצביע על כך שהקורקינט טעון במלואו.
3. ניתוק המטען:
 - ברגע שהאור הירוק מופיע, מה שמעיד על טעינה מלאה, נתק את המטען מהשקע החשמלי ומהקורקינט.
4. טעינה תחת פיקוח:
 - תמיד טען את הקורקינט תחת פיקוח צמוד. אין להשאיר בטעינה ללא השגחה.
5. טעינה בתוך בית/מבנה בלבד:
 - טען את הקורקינט בתוך בית/מבנה במקום קריר ויבש. הימנע מטעינה בתנאים לחים או רטובים.

מידע חשוב לבטיחות

- השתמש רק במטען המיועד.

תמיד השתמש במטען שסופק עם הקורקינט או במטען רשמי חלופי מהיצרן. שימוש במטען שאינו נכון עלול להזיק לסוללה, לגרום להתחממות יתר או להוות סיכון של אש.



INFINITY X

מידע על סילוק

סילוק נכון של הסוללה והקורקינט:

- אל תסלק את הקורקינט או את הסוללה בפח האשפה הביתית. סוללות קורקינטים חשמליים מכילות חומרים מסוכנים ויש לסלקן כראוי כדי להגן על הסביבה ולציית לתקנות המקומיות.

סילוק סוללה:

- צור קשר עם מרכז המיחזור המקומי שלך או עם רשות ניהול האשפה לקבלת מידע על כיצד לסלק את הסוללה כראוי.
- באזורים רבים ישנן תקנות ספציפיות לגבי סילוק סוללות ליתיום.

סילוק קורקינט:

- אם הקורקינט לא שמיש, יש לסלק אותו בהתאם לתקנות המקומיות לגבי פסולת אלקטרונית (waste-e).
- רבים מהרכיבים, כמו השלד והמנוע, יכולים להיות ממוחזרים או מסולקים במתקני פסולת אלקטרונית ייעודיים.

תיאור פונקציונלי

1. הפעלה/כיבוי

בלחיצה על אחד מברקסי היד ולחצן ההפעלה במשך 2.5 שניות, הבקר מדליק/מכבה את מסך התצוגה.

התצוגה תכבה אוטומטית כאשר אין הפעלה ורכיבה במשך 5 דקות.
(אורך הזמן ניתן להגדרה, עיין בהגדרות "כיבוי אוטומטי"/"Auto Power off Setting")

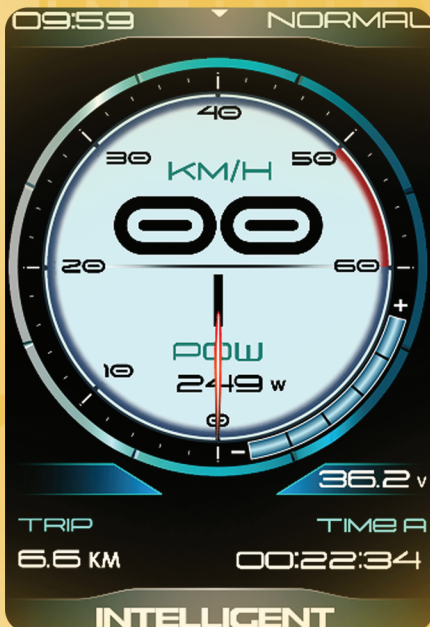
- הזן את תבנית הנעילה במידה ונעילת המערכת הופעלה.
- התצוגה תינעל ל-60 שניות לאחר 3 ניסיונות כושלים.

2. הפעלה של ממשק המשתמש

ממשק המשתמש כולל 3 עמודים:
עמוד ראשי → עמוד גרפים → עמוד תפריט
/ "Main Page", "Chart Page", "Menu Page".

החלפת הממשק יכולה להתבצע על ידי לחיצה כפולה על כפתור ההפעלה (מרווח לחיצות של פחות מ-0.3 שניות) או על ידי מגע עם המסך.

פעולת הכפתור: תחת הממשק הראשי, לחיצה כפולה על כפתור ההפעלה (מרווח לחיצות של פחות מ-0.3 שניות) תחליף עמודים:
עמוד ראשי → עמוד גרפים → עמוד תפריט → עמוד ראשי



MAIN PAGE

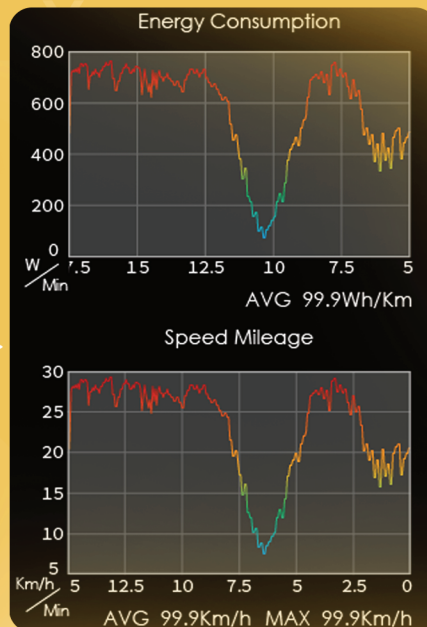
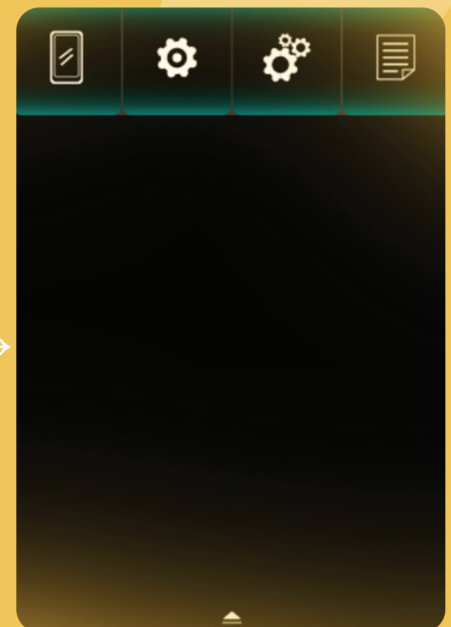


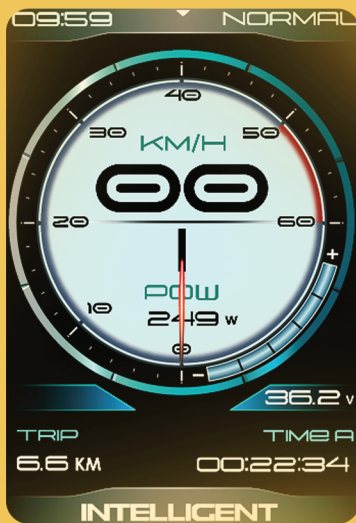
CHART PAGE



MENU PAGE

הפעלה באמצעות מסך מגע

גרור מטה מהקצה העליון (חץ) של העמוד הראשי, תוכל לעבור לעמוד התפריט, גרור מעלה מהקצה התחתון של הראשי תוכל לעבור לעמוד הגרפים.



MENU PAGE

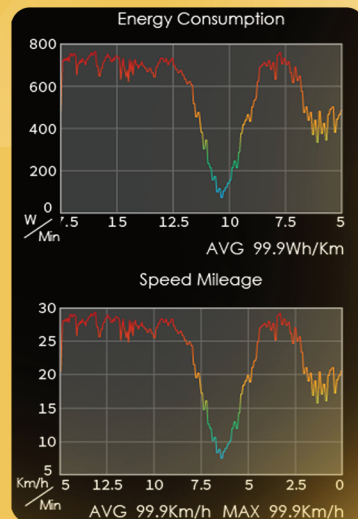


CHART PAGE

- התצוגה תחזור באופן אוטומטי לעמוד הראשי אם אין הפעלה במשך 30 שניות.
- התצוגה תינעל על העמוד הראשי כאשר המהירות תעלה מעל 2 ק"מ/ש
- ופונקצית החלפת העמודים דרך מסך המגע או הכפתור לא תתאפשר עד לעצירה.

לחץ על כפתור ה-UP/DOWN כדי לשנות את רמת הנוסיעה. ישנן 3 רמות:

- רמה 1: נסיעה עד 6 ק"מ/שעה.
- רמה 2: נסיעה עד 25 ק"מ/שעה.
- רמה 3: נסיעה עד 25 ק"מ/שעה.

מצב מהירות ומרחק

לחיצה על כפתור ההפעלה יכול להציג מידע על מהירות ומרחק בעמוד הראשי, בסדר הבא:



• אם אין הפעלה במשך 5 שניות, הפריט הימני יחזור אוטומטית ל- "TIME A"

פנסים/מצב מצוגה/חיישן אור:

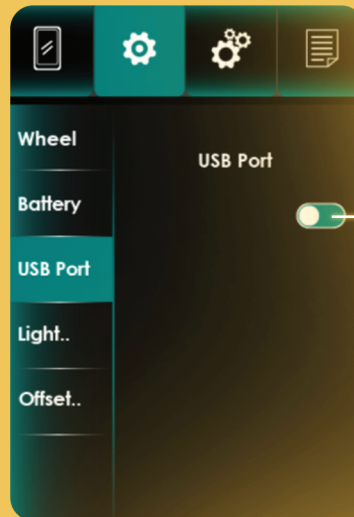
לחץ והחזק את כפתור ה-SP במשך 2 שניות כדי להדליק/לכבות את הפנס הקדמי, התצוגה תעבור למצב המתאים (יום/לילה).
חיישן האור המובנה ידליק/יכבה את הפנס הקדמי באופן אוטומטי בהתאם לתאורה החיצונית.

INFINITY X



שקע טעינה USB

הגדר את יציאת ה-USB הדלקה/כיבוי USB מספק טעינה למכשירים ניידים, DC 5V, 500mA.



USB PORT: ON/OFF

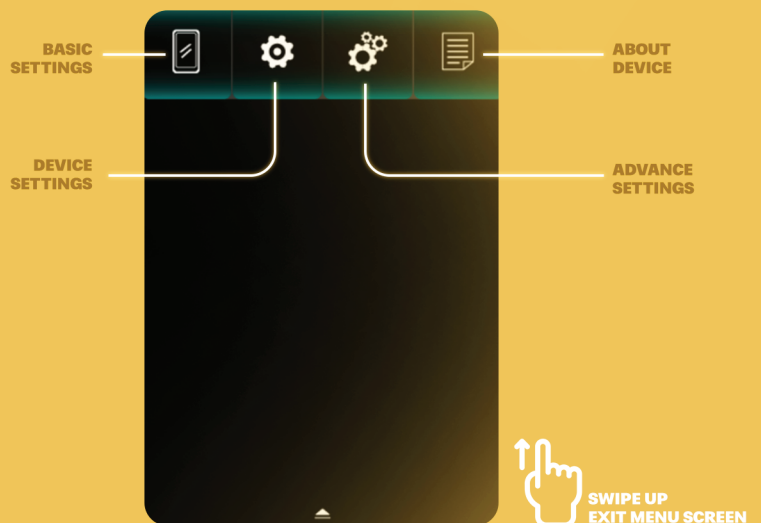
USB PORT

עמוד תפריט/MENU PAGE גע והחלף לעמוד תפריט

- עמוד התפריט יחזור אוטומטית לעמוד הראשי אם אין הפעלה במשך 30 שניות.
- מסיבות בטיחותיות, התצוגה תינעל בעמוד הראשי בזמן רכיבה (מהירות מעל 2 קמ"ש), ופונקציית החלפת עמודים דרך מסך המגע או הכפתור לא תתאפשר.
- התצוגה לא תשמור הגדרות עד ללחיצה על אס לאישור.



MAIN PAGE



MENU PAGE

הגדרות בסיסיות

הגדרות בסיסיות כוללות מספר פריטים: שפה, מערכת, בהירות, כיבוי אוטומטי, טמפרטורה, אינדיקציית סוללה, אינדיקציית כוח, שעון, אבטחה.

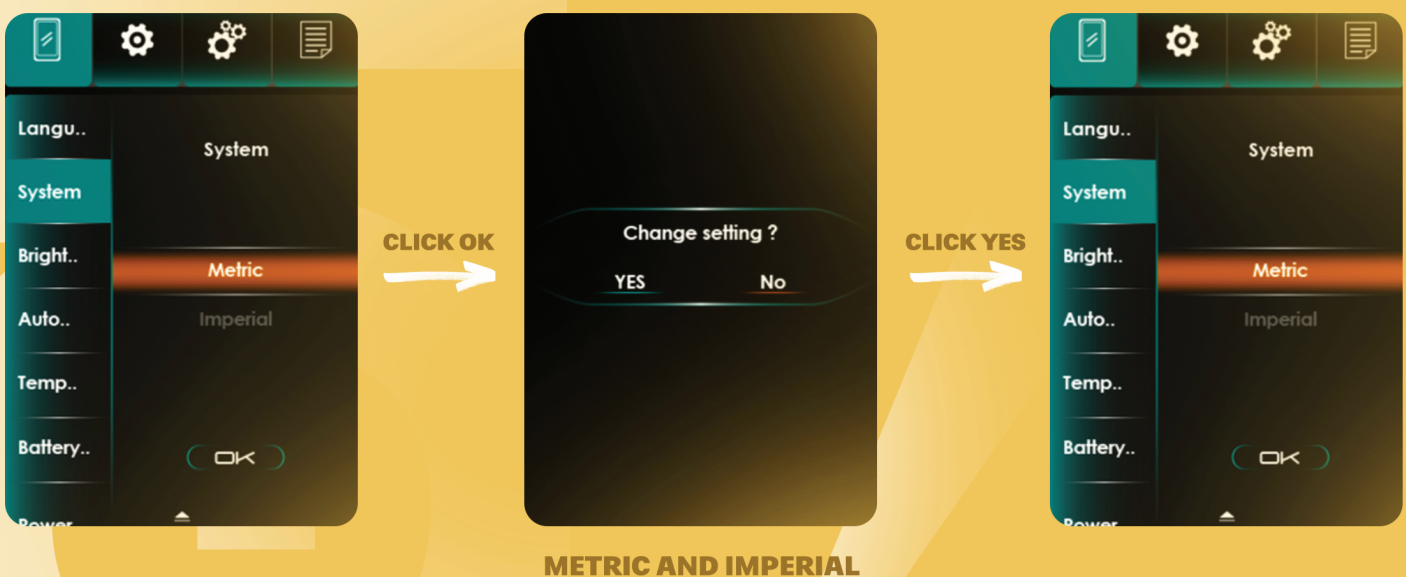
שפה

8 שפות נתמכות: גרמנית, צרפתית, קוריאנית, הולנדית, איטלקית, אנגלית, סינית, צ'כית. ברירת מחדל היא אנגלית. בחר שפה ולאחר מכן לחץ על "אס" כדי לאשר.



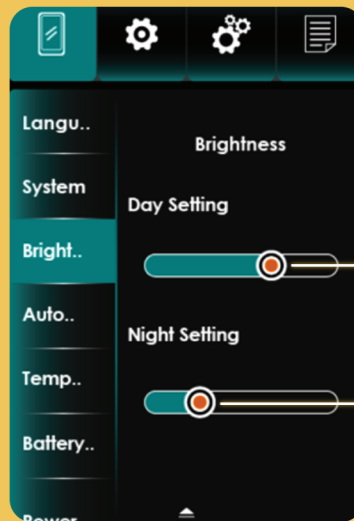
מערכת

בחר בין מערכת מטריט למערכת אימפריאלית.



בהירות

השתמש בסרגל ההחלקה לשינוי בהירות התאורה. הגדרת לילה מיועדת לפנס הקדמי במצב פעיל.

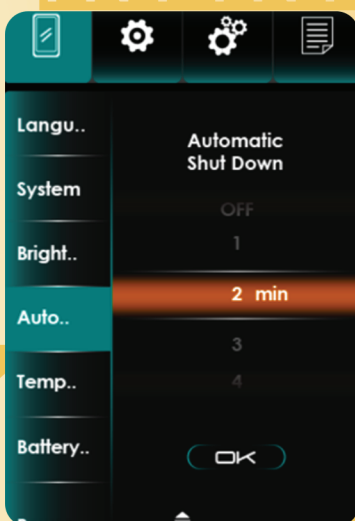


SLIDE TO CHANGE BACKLIGHT

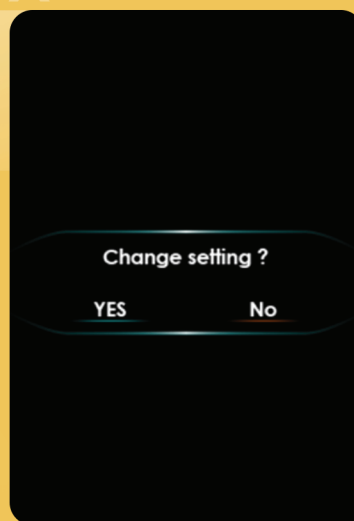
BRIGHTNESS

כיבוי אוטומטי

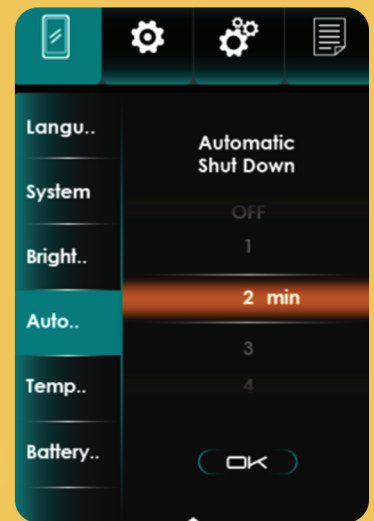
פריט זה קובע את זמן הכיבוי האוטומטי של התצוגה, מ-1 עד 15 דקות. ברירת מחדל היא 5 דקות, מה שמעיד שהתצוגה תיכבה כאשר אין פעולה או רכיבה במשך 5 דקות. כאשר תבחר ב- OFF הכיבוי האוטומטי יבוטל.



CLICK OK



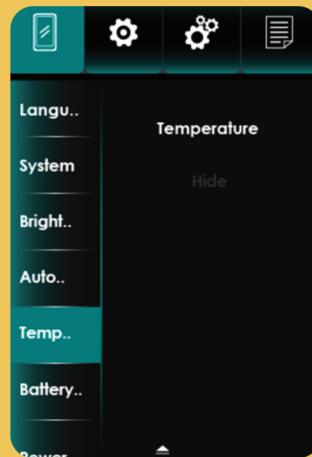
CLICK YES



AUTOMATIC SHUT DOWN

טמפרטורה

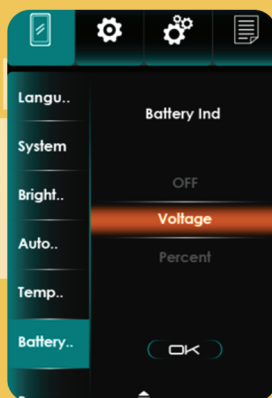
עמוד זה מציג את טמפרטורת הרכיבים, כגון הבקר, המנוע או הסוללה. פונקציה זו דורשת תמיכה מהמערכת (פונקציה זו אינה פעילה)



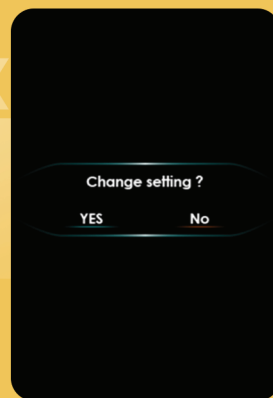
TEMPERATURE

אינדיקציית סוללה

פריט זה קובע את הצגת מחוון הסוללה בעמוד הראשי. "מתח" יציג את מתח הסוללה בעמוד הראשי, ו"אחוז" יציג את קיבולת הסוללה הנוטרת באחוזים.



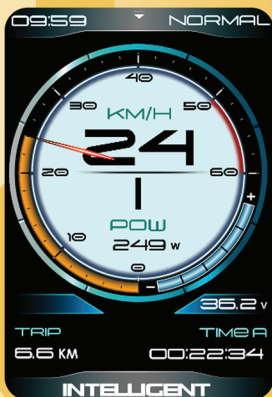
CLICK OK



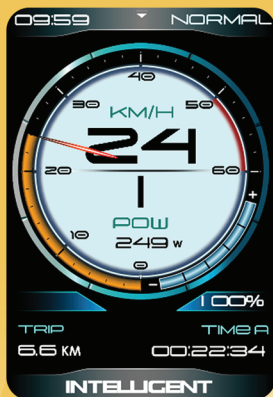
CLICK YES



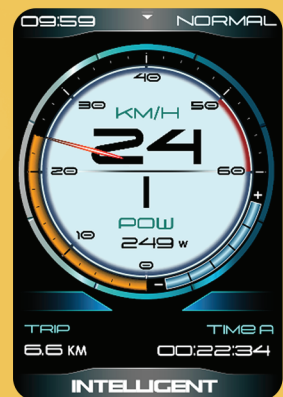
BATTERY IND



VOLTAGE

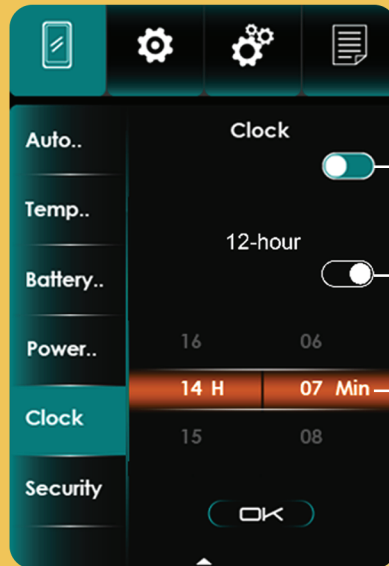


PERCENTAGE



OFF

פריט זה קובע את הזמן.
ניתן לבחור להציג או להסתיר את השעון בעמוד הראשי באמצעות סרגל ההפעלה.

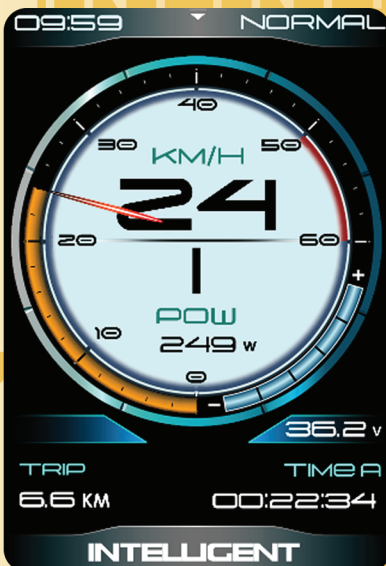


SHOW/HIDE

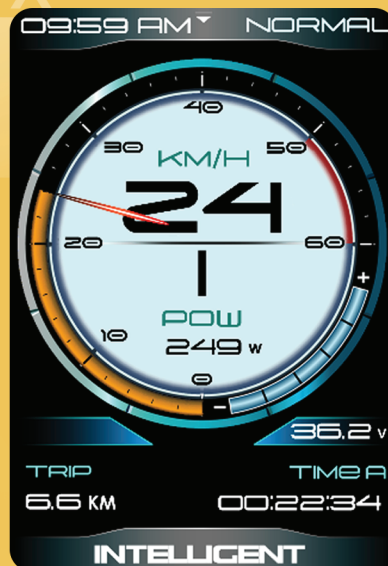
12H/24H SETTING

TIME SENDING

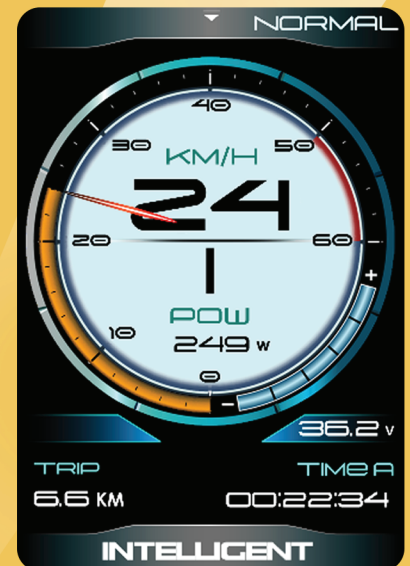
CLOCK



24H



12H



OFF

אבטחה

פריט זה משמש לבקרת אבטחה של המערכת.
יש להזין את התבנית הנכונה במידה ונעילת תבנית הופעלה.
נעילת תבנית ניתן לנקות או לאפס דרך שאלות אבטחה.

- במידה ותזינו את התבנית באופן שגוי 3 פעמים, התצוגה תינעל למשך 60 שניות לפני שניתן לנסות שוב.
- התצוגה תכבה לאחר 3 ניסיונות שגויים בשאלות האבטחה, יש להפעיל מחדש את התצוגה.

הגדרת תבנית

1. לחץ על אס בעמוד האבטחה כדי להיכנס להגדרת התבנית.
2. צייר תבנית מיוחדת (חבר לפחות 4 נקודות) (כקוד פתיחה, צייר את אותה תבנית שוב ולחץ על 'אס' כדי לאשר).
3. הזן 4 ספרות (מומלץ להשתמש בתאריך לידה) ולחץ על 'NEXT'.
4. הזן 4 ספרות נוספות (מומלץ להשתמש במספר טלפון) ולחץ על 'אס'.
5. לחץ על 'אס' בעמוד האבטחה כדי לסיים את הגדרת האבטחה ולהפעיל את נעילת התבנית.

הערה: זכרו היטב את הסיסמא או את שני סטי הסיסמאות בת ה- 4 ספרות, התצוגה תנעל לצמיתות תשכחו את שניהם.



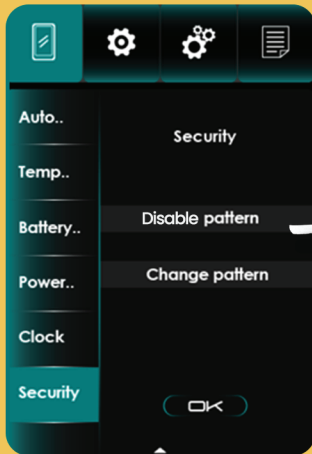
NOTE: PATTERN NEEDS TO BE RE-DRAW IF YOU DRAW 2 DIFFERENT PATTERN DURING SETTINGS.

ביטול תבנית

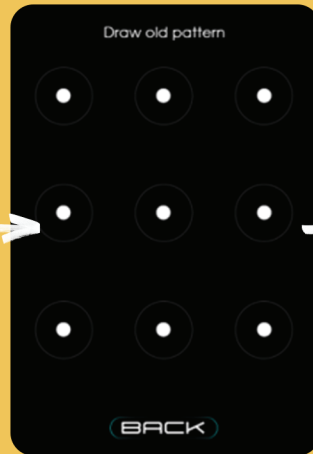
ביטול תבנית בעמוד ה'אבטחה', בחר 'ביטול תבנית' כדי לבטל את נעילת המסך.

Click "Disable Pattern"

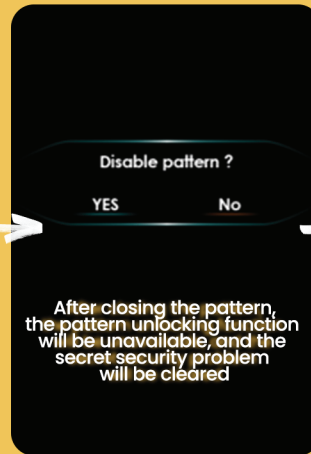
Click "YES"



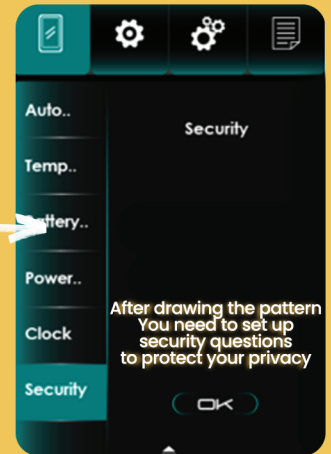
SECURITY



INPUT OLD PATTERN PASSWORD



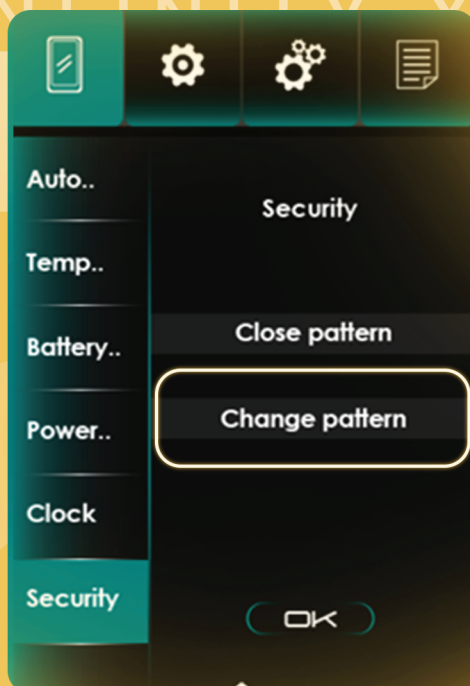
CONFIRM WHETHER TO CANCEL
THE PATTERN PASSWORD



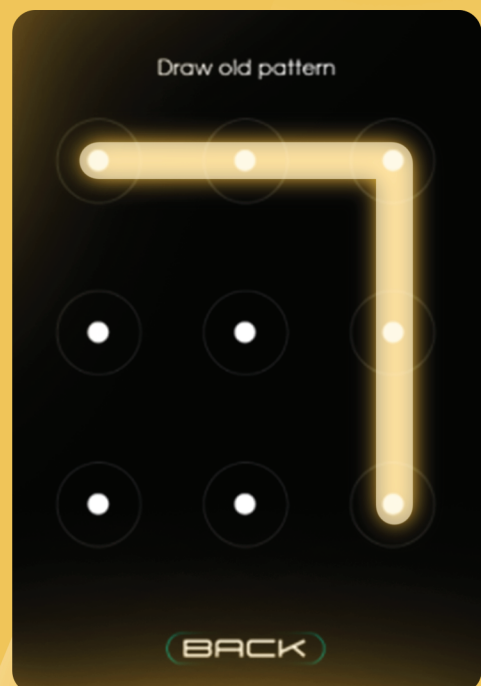
PATTERN PASSWORD CANCELLED

שינוי תבנית

שינוי תבנית בעמוד ה'אבטחה', בחר 'שינוי תבנית' ופעל לפי ההוראות. שינוי התבנית יגרום לשינוי קודי האבטחה בו-זמנית.



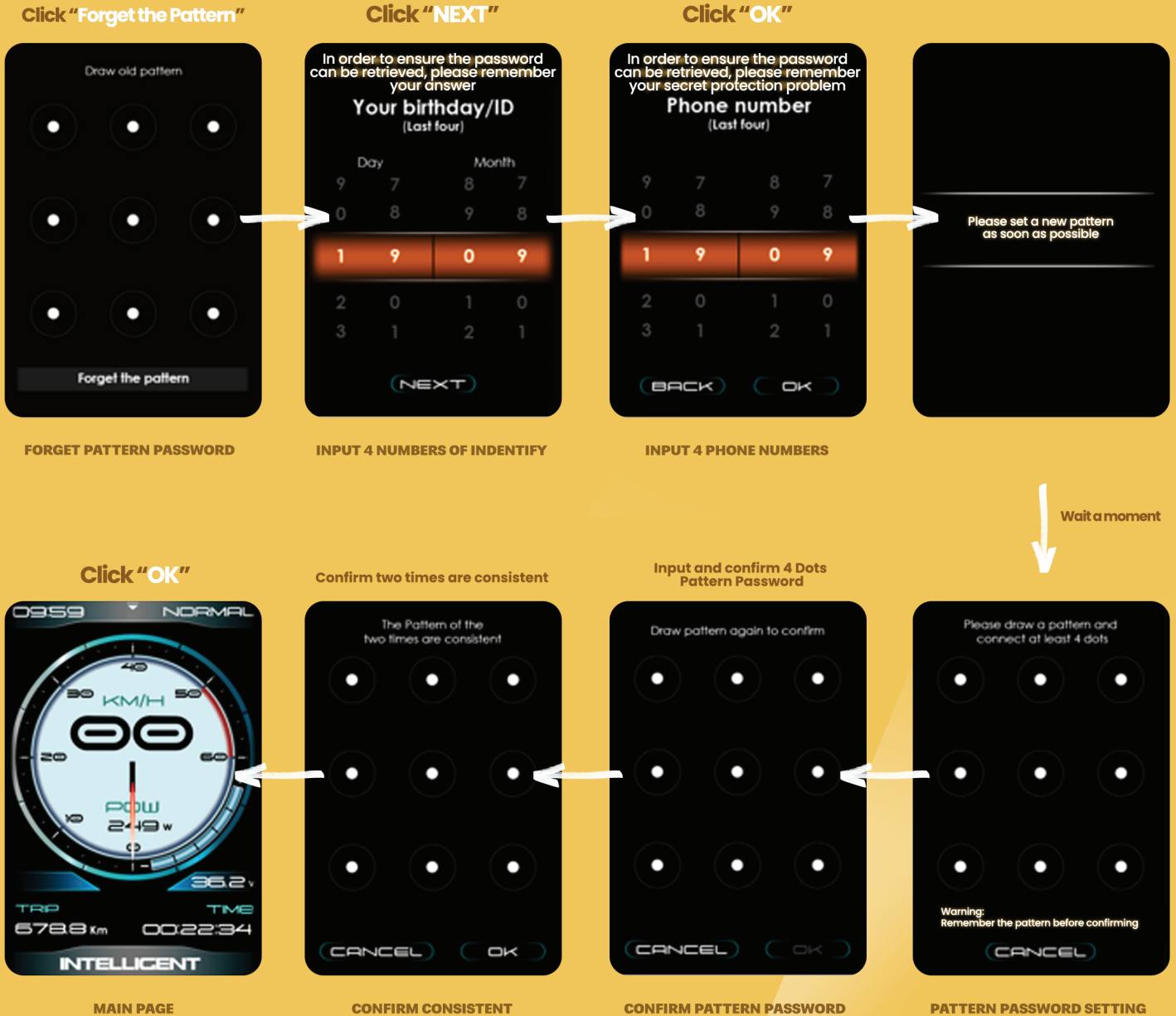
Click Change Pattern



Input Old Pattern Password

"שכחתי סיסמא"

באפשרותך לאפס את התבנית על ידי הזנת הקוד בן 4 ספרות.



קודי שגיאה

התצוגה מציגה קוד שגיאה כאשר המערכת מזהה פעולה באופן לא תקין, תוכל לקבל הוראות על ידי מגע באזור קוד השגיאה.



שגיאות	ERRORS
04 שגיאת מצערת גבוהה	04 THROTTLE_HIGH_ERR
05 שגיאת מצערת	05 THROTTLE_ERR
07 שגיאת מתח	07 VOLTAGE ERROR
08 שגיאת חיישן הול	08 HALL ERROR
0C שגיאת היסט מתח ישר (DC Offset)	0C DC OFFSET ERROR
12 זרם יתר	12 OVERCURRENT
0E טמפרטורה גבוהה מדי	0E OVERTEMPERATURE
2D טמפרטורת יתר של הסוללה	2D BATTERY OVERTEMPERATURE
23 שגיאת מתח היסט (12V)	23 BIAS VOLTAGE (12V) ERROR
31 שגיאת בלם	31 BRAKE ERROR

תזכורת בטיחות

1. קורקינט חשמלי זה הוא מכשיר פנאי. ברגע שנמצאים בשטח ציבורי, הוא יהווה לכלי רכב, נתונים לכל הסיכונים העומדים בפני כלי רכב. למען בטיחותך, אנא עקוב אחר ההוראות במדריך.

2. בדוק את הקורקינט לפני כל שימוש. כאשר תמצא חלקים רופפים, התראות סוללה, פנצ'ר בצמיגים, בלאי יתר, צלילים מוזרים, תקלות ומצבים חריגים אחרים, הפסק מיד את השימוש במוצר.

3. גורמים אחרים עלולים גם להוות סיכון לבטיחותך על ידי חוסר זהירות או נהיגה בלתי הולמת. הקפד להיות מודע לסביבתך ולעולם לא לרכוב בהשפעת סמים או אלכוהול.

4. כבדו את זכות הקדימה של הולכי הרגל השתדלו לא להבהיל אותם והשתמשו בזהירות כאשר מתקרבים אליהם מאחור.

5. ככל שאתה רוכב מהר יותר זמן הבלימה שלך ארוך יותר.

6. אל תשאילו את הקורקינט למי שלא יודע איך להשתמש בו בבטחה, אנא קחו את הזמן והאחריות כדי להבטיח שהוא/היא יודעים איך לתפעל או לנהוג כראוי בקורקינט וללבוש את ציוד הבטיחות המתאים.

7. אנא עקבו אחר הוראות הבטיחות במדריך וכל הכללים או התקנות בתחום השיפוט שלכם.

לא נישא באחריות להפסדים כספיים, פציעות פיזיות, תאונות, מחלוקות משפטיות וסכסוכים אחרים הנובעים מפעולות המפרות את הוראות השימוש.

WARRANTY

This warranty ("Warranty") is provided by Flashmotors LTD ("we," "us," or "our") for the scooters manufactured by our company ("Scooters"). This Warranty is applicable for a duration of one year from the date of purchase, covering defects in materials and workmanship. However, please note that certain components, as outlined below, are excluded from this Warranty.

Warranty Coverage:

- 1. Scope:** This Warranty covers all parts and labor necessary to remedy defects in materials or workmanship found in the Scooter during normal use.
- 2. Warranty Period:** The Warranty period is one year counting from the date of the original purchase.
- 3. Remedies:** In the event of a valid Warranty claim, we reserve the right to:
 - a. Repair the defective parts or replace them with equivalent products at no additional cost to the customer.**
 - b. Choose to refund the original purchase price if repair or replacement is not feasible, subject to applicable laws and conditions.**

Exclusions:

This Warranty specifically excludes the following components:

- 1. Brakes:** Brake systems, including brake calipers and brake lines.
- 2. Brake Pads:** Brake pads used in the Scooter's braking system.
- 3. Brake Discs:** Brake discs or rotors used in the Scooter's braking system.
- 4. Tires:** Tires, including both front and rear tires.

Please note that this list of exclusions is not exhaustive. It is essential to refer to the Scooter's user manual for a complete list of components not covered under this Warranty.

Warranty Conditions:

- 1. Proper Use:** This Warranty is valid only if the Scooter is used and maintained in accordance with the instructions provided in the user manual.
- 2. Unauthorized Modifications:** Any unauthorized modifications or repairs made to the Scooter will void this Warranty.

- 3. Proof of Purchase:** The original proof of purchase, such as a sales receipt or invoice, is required to make a warranty claim.
- 4. Notification:** Any potential Warranty claim must be reported to us within the Warranty period. Please contact our customer service department to initiate the claim process.
- 5. Transportation:** The cost of shipping or transporting the Scooter to our designated service centers or authorized repair facilities shall be borne by the customer.
- 6. Limited Liability:** Our liability under this Warranty is limited to the repair, replacement, or refund as outlined in this warranty document. We are not liable for any indirect, consequential, or incidental damages arising out of or in connection with this Warranty.
- 7. Governing Law:** This Warranty shall be governed by and construed in accordance with the laws of Cyprus.

B. Also, they want an additional warranty that they can add for the more expensive products that will cover only the frame of the Scooter for a lifetime.

ADDITIONAL WARRANTY FOR FRAME

In addition to the basic one-year warranty provided for all Scooters, Flashmotors LTD ("we," "us," or "our") offers an extended warranty specifically for the frame of our more expensive Scooter models ("Frame Warranty"). This Frame Warranty is intended to provide our customers with an extra level of coverage for the lifetime of the Scooter's frame, subject to the terms and conditions outlined below.

Frame Warranty Coverage:

- 1. Scope:** The Frame Warranty covers any defects in materials or workmanship found in the Scooter's frame during normal use.
- 2. Warranty Period:** The Frame Warranty is valid for the lifetime of the Scooter's frame, starting from the date of the original purchase.
- 3. Remedies:** In the event of a valid Frame Warranty claim, we reserve the right to:
 - a. Repair the defective frame or replace it with an equivalent frame product at no additional cost to the customer.**
 - b. Choose to refund the original purchase price if repair or replacement is not feasible, subject to applicable laws and conditions.**

Exclusions:

This Frame Warranty specifically excludes the following components:

1. Accessories and Attachments: Any additional accessory or attachment added to the Scooter, which is not an integral part of the frame itself.

Warranty Conditions:

1. Proper Use: This Frame Warranty is valid only if the Scooter is used and maintained in accordance with the instructions provided in the user manual.

2. Unauthorized Modifications: Any unauthorized modifications or repairs made to the frame will void this Frame Warranty.

3. Proof of Purchase: The original proof of purchase, such as a sales receipt or invoice, is required to make a Frame Warranty claim.

4. Notification: Any potential Frame Warranty claim must be reported to us within a reasonable time from the date the defect is discovered. Please contact our customer service department to initiate the claim process.

5. Transportation: The cost of shipping or transporting the Scooter to our designated service centers or authorized repair facilities shall be borne by the customer.

6. Limited Liability: Our liability under this Frame Warranty is limited to the repair, replacement, or refund as outlined in this warranty document. We are not liable for any indirect, consequential, or incidental damages arising out of or in connection with this Frame Warranty.

7. Governing Law: This Frame Warranty shall be governed by and construed in accordance with the laws of Cyprus.

I. Coverage Under Warranty

This warranty extends to the original purchaser of Flash Motors Ltd. scooters and covers the following components against defects in materials and workmanship for a period of one (1) year from the date of purchase, unless otherwise specified:

- 1. Frame and Structural Integrity:** Includes the main body and structural components of the scooter.
- 2. Electrical System:** Comprising the motor, controller, and included charger unit.
- 3. Battery Unit:** Specifically covering manufacturing defects, excluding natural degradation and capacity reduction over time.
- 4. LED Lighting and Shock Absorption Systems:** For defects impairing functionality.
- 5. Tires:** Limited to manufacturing defects does not include damage resulting from use.

6. Aluminum and Carbon Fiber Components: Covered exclusively for manufacturing defects, excluding damage incurred through usage.

7. Manufacturing Defects: Any defects directly affecting the performance and safety of the scooter as intended by the manufacturer.

II. Exclusions from Warranty

The following are expressly excluded from warranty coverage:

1. Normal Wear and Tear: This includes but is not limited to brake pads, brake discs, tires (beyond manufacturing defects), cables, and grips.

2. Improper Assembly and Maintenance: Any damage resulting from failure to assemble or maintain the scooter as per the manufacturer's guidelines.

3. Misuse, Abuse, and Neglect: Damage resulting from improper use, accidents, or lack of proper care.

4. Unauthorized Modifications: Any alterations made to the scooter that affect its intended use, safety, or functionality.

5. Exposure to Adverse Conditions: Damage caused by water, extreme temperatures, or environmental conditions.

6. Third-party Parts and Accessories: Installation or use of non-original parts that result in damage.

7. Commercial Use: Damages or defects arising from rental or commercial utilization of the scooter.

III. Warranty Voidance

The warranty shall be considered null and void in instances where damage is directly caused by the user, including, but not limited to, the components specified in section I. This includes any physical damage to the scooter's frame, electrical systems, battery, aluminum, or carbon fiber parts due to misuse or accidents.

IV. Warranty Claims Process

- To initiate a warranty claim, contact the original place of purchase with valid proof of purchase.
- This warranty is non-transferable and is only valid for the original purchaser.
- The sole remedy under this warranty shall be the replacement of defective parts as identified by an authorized service technician.

IV. Warranty Claims Process

This warranty provides specific legal rights to the purchaser. Consumers may also be entitled to other rights, which can vary by jurisdiction. It is advisable to consult local consumer protection laws for further information.

יבואן	ריידפד בע"מ
כתובת היבואן	כנפי נשרים 5 גבעת שאול ירושלים
טלפון היבואן	02-5335523
שם היצרן	FLASH MOTORS LTD
משקל עצמי	29.9 ק"ג
משקל מירבי של הרוכב	עד 120 ק"ג
לחץ אוויר בצמיגים	BAR2.5
דגם	Infinity x gt
כתובת יצרן	FLASHMOTORS LTD, HE 449851, Nikolaou Nikolaidi & Kinyras 1 Center Point Block B, 3rd Floor Off. No. 312, 8010, Paphos, Cyprus
הספק מקסימלי	48 וולט, 250 וואט
מהירות מירבית	עד 25 קמ"ש
איסורים וכללים יש לקרוא הוראות שימוש ובטיחות לפני השימוש	אסור לרכב ללא קסדה, חובת חבישת קסדה תקנית וציוד בטיחות, אסור לשימוש מתחת לגיל 16, גיל רוכב מעל גיל 16 בלבד אסור להרכיב נוסע נוסף מלבד הנהג.

- הרכיבה על קורקינט חשמלי מותרת רק מגיל 16 למי שעבר מבחן תיאוריה או בחינה ייעודית לרכיבה וקיבל אישור הכשרה לרכיבה.
- חובה לחבוש קסדה עם מחזיר אור בכל גיל ובכל דרך. רוכבים על שבילי אופניים. באין שבילי אופניים ניתן לרכוב על הכביש בזהירות ובהתאם לחוקי התנועה. בכל מקרה אסור לרכוב על מדרכה רוכבים תמיד בנתיב הימני.
- אסור להרכיב אדם נוסף על קורקינט חשמלי.
- אין לעשות שינוי במבנה הקורקינט החשמלי.
- המהירות המרבית המותרת הינה 25 קמ"ש

יצרנית הטכנולוגיה האירופית, מביאה איתה גישה חדשה לחלוטין לעולם התחבורה החשמלית. עם חזון ברור - להוביל את תחום המיקרו מוביליטי. טכנולוגיה פורצת דרך סדרה של מוצרים מפתיעים. פלאש מוטורס לא רק מציב סטנדרט חדש בניידות עירונית, אלא גם מציע פתרון מותאם אישית שמתחבר לצרכים של כל רוכב.

לחווית נסיעה חלקה, חכמה ובטוחה יותר.

